

PAL-2023-04-ABRM



Tour Title:

Palästina

Tour Subtitle:

Abraham-Pfad Wanderreise
Durchführung garantiert

Tour Date:

09. April 2023 bis 16. April 2023

Der Abraham-Pfad folgt den kulturellen Spuren des Urvaters der jüdischen, christlichen und muslimischen Religionen durch die heutigen Gebiete von Irak, Türkei, Syrien, Israel & Palästina. Auf unserer Reise wandern wir durch das Westjordanland und können dabei die große landschaftliche Vielfalt, das dörfliche, städtische und beduinische Leben der Palästinenser*innen sowie die politischen Realitäten vor Ort kennenlernen.

Preis

Normalpreis

1.739 €

Normalpreis

Ermäßigt

1.439 €

Ermäßigt

Content Left Column:

Unsere Wanderung führt uns zunächst durch das Hochland des nördlichen Westjordanlands, wo Olivenhaine, Obstplantagen und Tabakfelder die Szenerie dominieren. Inmitten sanfter Hügel liegen die altherwürdigen Orte Burqin und Sebastiya, wo wir die berühmte palästinensische Gastfreundschaft erleben können. Wir erwandern die im Frühjahr meist sehr grüne Gegend rund um diese beiden beschaulichen Dörfer, erklimmen Hügelketten, bekommen erste Einblicke in den Alltag der Menschen hier und stimmen uns als Gruppe auf die folgenden 8 Tage ein. In Nablus wird es geschäftiger zugehen: Das regionale Handelszentrum ist ein quirliger Ort samt wunderschöner Altstadt, die gleichzeitig noch sichtbare Wunden aus der Zeit der Zweiten Intifada trägt. In Nablus können wir abends ausführlich mit Persönlichkeiten der Stadt ins Gespräch kommen.

Anschließend geht es (geographisch betrachtet) bergab: Durch eines der tief eingeschnittenen Wadis werden wir vom zentralen Hochland in Richtung Jordantal wandern und dabei grandiose Ausblicke auf das Tote Meer und das dahinter liegende Königreich Jordanien genießen. In Jericho, der tiefstgelegenen und zugleich vermutlich ältesten Stadt der Welt, warten kulinarische Köstlichkeiten und ein Tag der Optionen auf uns. Die Beine hochlegen, im Toten Meer floaten, sportliche Wanderungen durch weitere Canyons unternehmen oder das beeindruckende historische Erbe der Umgebung entdecken – in Jericho ist all dies möglich.

Der dritte Teil der Wanderung führt uns in die Einsamkeit der jüdischen Wüste, in der wir außer ein paar Beduinen samt Kamelen und Ziegen kaum Menschen treffen. Die Übernachtung in einer Höhle mit Blick über die Weite des Toten Meers könnte ein Höhepunkt der Reise werden.

Content Right Column:

Anschließend verlassen wir die Wüste gen fruchtbares Bergland und kehren ein im wasserreichen Dorf Battir, berühmt für seinen Terrassenanbau von Obst und Gemüse. In Bethlehem endet unsere Reise. Hier besteht die

Möglichkeit, die Geburtskirche Jesu Christi zu besuchen - und nach rund 100 erwarteten Kilometern in einer wunderschönen Unterkunft direkt im Zentrum zu entspannen und die Reise unter dem Pistazienbaum auf der Terrasse Revue passieren zu lassen.

Körperliche Anforderungen für diese Wanderreise:

Der Abraham-Pfad ist ein konditionell anspruchsvoller, aber für alle Altersklassen machbarer Weitwanderweg. In acht Tagen wandern wir mehr als 100 km vom Norden in den Süden Palästinas und legen dabei täglich zwischen 10 und 20 Kilometer zurück (Gehzeiten täglich 3 bis 7 Stunden). Wir werden für sieben Nächte in guten Gästehäusern untergebracht sein und eine Nacht in einer Höhle in der Wüste verbringen. Bei ausgewählten Tagestouren werden wir von lokalen Wanderführern begleitet.

Die Teilnahme an der Reise erfordert eine gute Fitness und Kondition, um 10 – 20 Kilometer und 500 bis 1000 Höhenmeter pro Tag wandern zu können (durchschnittlich eher 400-600 hm, an einzelnen Tagen 800-1000hm). Zudem sind die Wege oft wenig befestigt, Trittsicherheit auch an steinigen und steilen Stellen mit Geröll ist also Voraussetzung, damit ihr Freude an dieser Reise habt. Wir haben mindestens alle zwei Tage Zugang zu unserem großen Gepäck, das per Bus an bestimmte Etappenziele gebracht wird. Ihr müsst also euer Wandergepäck für maximal zwei Tage selbst im Wanderrucksack transportieren – dennoch wiegt ein Rucksack mit 3-4l Trinkwasser schnell einmal 6-10kg. Achtet also darauf, dass ihr für diese Reise einen gut sitzenden Rucksack und bequeme Wanderschuhe mit gutem Profil habt, die auch für unbefestigten Untergrund gut geeignet sind!

Array



Tour Übersicht

| | |
|----------------------------|---|
| START: | Jerusalem |
| ENDE: | Bethlehem |
| DAUER: | 8 Tage / 7 Nächte |
| TRANSPORT: | Privater Reisebus / Taxen / zu Fuß |
| UNTERKUNFT: | Mittelklassehotels / eine Nacht in einer Höhle |
| ZUSCHLAG FÜR EINZELZIMMER: | 350 € |
| SPRACHE: | Toursprache ist Deutsch, Treffen z.T. auf Englisch / Arabisch mit Übersetzung |

Info Box:

Diese Reise kann mit unserer [politischen Studienreise Israel & Palästina \(01.04. - 09.04.2023\)](#) verbunden werden. Bei gemeinsamer Buchung gewähren wir 100€ Rabatt.

Leistungen

Im reisepreis inbegriffen:

- 6 Übernachtungen in Mittelklassehotels und Gästehäusern
- 1 Übernachtung in einer Höhle
- Vollpension
- Begleitung durch deutschsprachige Reiseleitung
- Sämtliche Eintritte zu Sehenswürdigkeiten und Aktivitäten
- Transport im privaten Reisebus

Zusätzliche leistungen:

- An- und Abreise mit dem Flugzeug (Informationen siehe weiter unten und [hier](#))
- Reiserücktrittsversicherung (siehe [hier](#))
- Persönliche Ausgaben vor Ort (z.B. alkoholische Getränke)
- (Individueller) Transfer von Bethlehem nach Reiseende (es gibt sehr günstige Optionen nach Jerusalem)
- Trinkgelder für Hotels und Guides (empfohlen werden 50 € für Vollzahler und 30 € für Studierende)

Der Reiseverlauf:

Tag 1: Jerusalem - Burqin - Sebastiya

- Vormittag: Bustransfer von Jerusalem nach Burqin
- Erste Wanderetappe von Burqin nach Arraba (4-5 Stunden)
- In Burqin besuchen wir eine Kirche aus dem 4. Jahrhundert, hier soll Jesus Leprakranke geheilt haben.
- Transfer nach Sebastiya: Abendessen und Übernachtung inmitten historischer Schätze

Tag 2: Sebastiya - Sanur - Sebastiya

- Wanderung von Sebastiya nach Sanur (6 bis 7 Stunden)
- Bustransfer am Nachmittag zurück nach Sebastiya
- Nachmittags bleibt Zeit, die römischen und byzantinischen Ausgrabungen zu erkunden
- Abendessen und Übernachtung in Sebastiya

Tag 3: Sebastiya - Nablus

- Kurze Wanderung von Sebastiya bis zum Ortseingang von Nablus (max. 2 Stunden)
- Stadttour durch die Altstadt und den Markt von Nablus
- Nachmittags Besuch des Flüchtlingslagers Balata
- Optionaler Besuch eines Hammams
- Abendessen und Übernachtung in einer Karawanserei in Nablus

Tag 4: Nablus - Wadi Auja - Jericho

- Wanderung von Ain Samia zur Quelle von Auja (4-5 Stunden)
- Bustransfer von Auja nach Jericho
- Abendessen und Übernachtung in Jericho

Tag 5: Jericho / Totes Meer / Wadi Qelt

- **Tag der Optionen:**
 - Wanderung durch das Wadi Qelt (ca. 5-6 Stunden) mit dem in den Felsen gehauenen Sankt-Georg Kloster
oder
 - Selbstständiger Besuch der historischen Stätten Jerichos
oder
 - Freizeit in Jericho, das schöne Gartenrestaurants beherbergt
oder
 - Selbstständiger Ausflug zum Toten Meer

Tag 6: Jericho - Sea Level Community - Khirbet al Mard

- Transfer zur Sea Level Community
- Wanderung durch die jüdische Wüste bis Khirbet al Mard (5 - 6 Stunden), einem verlassenem byzantinischen Kloster mit tollen Mosaiken
- Übernachtung in einer Höhle: Unsere beduinischen Begleiter bereiten das Abendessen zu.

Tag 7: Khirbet al Mard - Mar Saba - Bethlehem

- Kurze Wanderung von Khirbet al Mard nach Mar Saba (2-3 Stunden)
- Besuch des griechisch-orthodoxen Felsenklosters Mar Saba
- Transfer nach Bethlehem
- Check-In in einem wunderschönen Boutique Hotel
- Nachmittags bleibt Zeit, die Geburtskirche und die Altstadt Bethlehems kennenzulernen

Tag 8: Bethlehem - Battir

- Fahrt zur Mauer, die Bethlehem von Jerusalem trennt. Spaziergang entlang politischer Graffitis und Briefing zum Verlauf der Sperranlage
- Weiterfahrt ins malerische Dorf Battir, wo wir ca. drei Stunden zu einem Pool wandern und anschließend essen gehen
- Abends Rückfahrt nach Bethlehem: Evaluation der Reise



Sebastiya

Die sanften Hügel, die Olivenhaine, das römische und byzantinische Erbe, der urige Dorfkern und die geschmackvolle Unterkunft machen Sebastiya zur Wohlfühl-Loase. Wir machen rund ums Dorf – im hohen Gras, zwischen Olivenbäumen und auf den umliegenden Hügelketten - unsere Einstiegswanderungen.



Nablus

Die Altstadt von Nablus ist geschichtlich und architektonisch ähnlich beeindruckend wie in Jerusalem oder Bethlehem - nur dass hierher kaum Tourist*innen kommen. Die Kinder freuen sich über jeden Gast und wir bekommen Einblicke in ein quirliges Stadtleben.



Wadi Qelt

Der schönste und spektakulärste Wüstencanyon westlich des Jordans beherbergt neben überwältigender Flora und Fauna das in den Fels gehauene St. Georgs-Kloster. Bei der optionalen Wanderung durch den gesamten Canyon überwinden wir Bäche, steigen auf Felsen und bahnen uns den Weg durch hohe Bambushaine. Dafür können wir uns am Ende im natürlichen Wasserbecken des Canyons abkühlen.



Das Tote Meer

In der Wüste schlagen wir unser Nachtlager auf einer entlegenen Hügelkuppe oberhalb des Toten Meeres auf, von wo wir bei Sternennacht und Lagerfeuer die riesigen Ausmaße des Salzsees erfassen können.



Battir

Das Dorf ist für seinen kreativen Widerstand gegen den Bau der Sperranlage und den Terrassenfeldbau berühmt. Die Battir-Aubergine gilt als besonders köstlich, weshalb ihr zu Ehren ein eigenes Festival gefeiert wird. Unsere Tour führt uns hier durch Olivenhaine und an Wasserkanälen entlang.



Die Judäische Wüste

Die Weite und die Stille der Steinwüste, in der wir zwei Tage verbringen werden, lässt sich mit Worten kaum beschreiben. Die Nacht in der Höhle in der Wüste ist ein unvergessliches Erlebnis!



Bethlehem

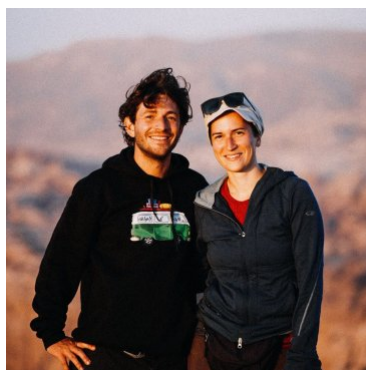
Unsere Reise endet am Geburtsort Jesu Christi. Hier bleibt Zeit um die Reise ausklingen zu lassen – mit dem Besuch der touristischen Sehenswürdigkeiten, aber auch mit einem weiteren Eintauchen und Verstehen der politischen Realitäten vor Ort.

Reisebegleitung



Christoph Dinkelaker

Christoph ist Mitgründer des Alsharq-Projekts und hauptverantwortlich für den Reisebereich. Seit mehr als zehn Jahren begleitet er Reisen in Israel & Palästina, Libanon, Jordanien, Oman, Irakisch-Kurdistan und der Türkei. Als leidenschaftlicher Wanderer hat er sich in den letzten Jahren auf Natur-Reisen spezialisiert. Dank der drei Jahre, die Christoph arbeitsbedingt in Jerusalem gelebt hat, kennt er den Großteil unserer Wanderroute sehr gut. Er freut sich besonders auf das Dorfleben in Sebastiya, die Wüsten-Etappen sowie das Abschlussessen in Battir.

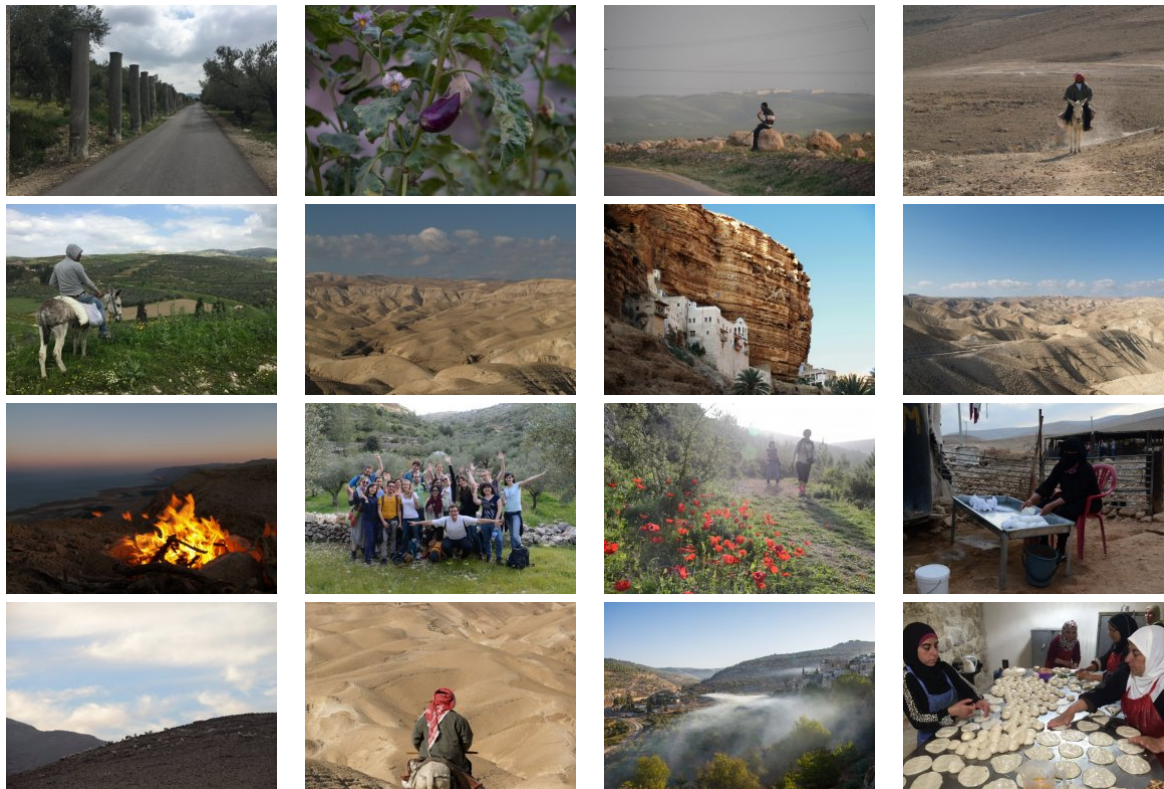


Sarah Pallauf

Ich bin Trainerin für Deutsch als Fremdsprache und Wanderführerin in Wien. 2018 habe ich ein Jahr in Jordanien verbracht, um Arabisch zu lernen und Deutsch zu unterrichten. Seitdem bin ich von dem Land und der Region begeistert - ganz besonders beeindruckt haben mich die Menschen, die ich kennenlernen durfte und die atemberaubend schönen und vielfältigen Landschaften. Bei meiner eigenen Wandergruppe "dunya - Begegnung in Bewegung" geht es mir darum, Begegnungen zwischen Menschen unterschiedlichster Lebenswelten zu schaffen. Damit passt Alsharq wunderbar zu dem, was auch mich antreibt und ich freue mich sehr, seit 2022 für Alsharq Wanderreisen zu begleiten.

Reisehinweise Ende:

Die Alsharq REISE GmbH behält sich vor, die Reise bei zu geringer Teilnehmendenzahl abzusagen. Wir empfehlen daher, mit der Flugbuchung auf die endgültige Zusage der Reisedurchführung seitens Alsharq REISE GmbH zu warten.



© Copyright 2026 Alsharq. All rights reserved.

Source URL: <https://alsharq-reise.de/de/tour/pal-2023-04-abrm>